

# Πληροφορίες για την αξιολόγηση της ανάγκης φροντίδας



GRIECHISCH



Αγαπητή αναγνώστρια, αγαπητέ αναγνώστη,

Έχετε υποβάλει στο ταμείο φροντίδας σας μία αίτηση για παροχές από την ασφάλιση φροντίδας. Γι' αυτό το ταμείο φροντίδας ανέθεσε στην Ιατρική Υπηρεσία να συντάξει μία γνωμάτευση. Η Ιατρική Υπηρεσία είναι η ανεξάρτητη συμβουλευτική και γνωμοδοτική υπηρεσία που υποστηρίζει τα νόμιμα ταμεία ιατροφαρμακευτικής περίθαλψης και φροντίδας σε ιατρικά ζητήματα και σε ζητήματα παροχής φροντίδας.

## Πώς πραγματοποιείται η πραγματογνωμοσύνη;

Η πραγματογνωμοσύνη πραγματοποιείται κατά κανόνα ως προσωπική συζήτηση με μία ή ένα πραγματογνώμονα της Ιατρικής Υπηρεσίας. Αυτό μπορεί να γίνει μέσω κατ' οίκον επίσκεψης, τηλεφωνικής συνέντευξης ή βιντεοκλήσης. Εσείς θα λάβετε γι' αυτό μία πρόταση ραντεβού. Στην πραγματογνωμοσύνη οι πραγματογνώμονες διαπιστώνουν πόσο αυτόνομα μπορείτε να διαμορφώσετε την καθημερινή ζωή σας και πού χρειάζεστε βοήθεια. Η Ιατρική Υπηρεσία δίνει στη γνωμάτευση επίσης συστάσεις, πώς μπορεί να βελτιωθεί η κατάστασή σας, όπως για παράδειγμα με μία αποκατάσταση ή με ένα βοήθημα. Αυτό είναι παραδείγματος χάρι ένας τροχήλατος περιπατητήρας ή μία καρέκλα για το ντους. Ίσως να είναι επίσης απαραίτητο να προσαρμόσετε την κατοικία σας. Εάν έχει γίνει ήδη σε σας μία προσωπική πραγματογνωμοσύνη, μπορεί να πραγματοποιηθεί μία περαιτέρω πραγματογνωμοσύνη ενδεχομένως χωρίς επίσκεψη ή τηλεφωνική συνέντευξη. Αυτό μπορεί να συμβεί παραδείγματος χάρι τότε, εάν η ανάγκη σας για φροντίδα έχει αλλάξει και τα απαραίτητα δικαιολογητικά γι' αυτό βρίσκονται στην Ιατρική Υπηρεσία. Μία επίσκεψη ή μία τηλεφωνική συνέντευξη δεν είναι τότε πάντοτε απαραίτητες.

## Πώς εξελίσσεται η πραγματογνωμοσύνη;

Η ή ο πραγματογνώμονας είναι ειδικά εκπαιδευμένοι νοσηλευτές και νοσηλεύτριες ή γιατροί. Αυτοί θέλουν να αποκτήσουν μία εικόνα της κατάστασης φροντίδας σας. Ως εκ τούτου, θα πρέπει να περιγράψετε τυχόν περιορισμούς στην αυτονομία σας ή στις ικανότητές σας που πρέπει να αντιμετωπίσετε στην καθημερινή σας ζωή. Παρακαλέστε ένα έμπιστο πρόσωπο να είναι παρόν κατά τη διάρκεια της πραγματογνωμοσύνης. Έτσι η Ιατρική Υπηρεσία μπορεί να σχηματίσει μία πλήρη εικόνα. Παρακαλώ να προσέξετε: Η πραγματογνωμοσύνη μπορεί να διαρκέσει ως και μία ώρα.

## Τι πρέπει να προσέξετε κατά τη πραγματογνωμοσύνη απόμων με άνοια;

Κατά την πραγματογνωμοσύνη, η ή ο πραγματογνώμονας απευθύνεται αρχικά στο πρόσωπο που χρειάζεται φροντίδα, ακόμη και αν η συζήτηση παρεμποδίζεται λόγω μιας ασθένειας άνοιας. Κατά κανόνα, η ή ο πραγματογνώμονας συζητά στη συνέχεια τις πληροφορίες που αποκομίζει από τη συνέντευξη.

## Τι συμβαίνει μετά τη πραγματογνωμοσύνη;

Τα αποτελέσματα και οι συστάσεις, επίσης για το βαθμό φροντίδας, συγκεντρώνονται σε μία γνωμάτευση και αποστέλλονται στο ταμείο φροντίδας. Εάν είναι απαραίτητο ένα βοήθημα, αυτό γνωστοποιείται επίσης στο ταμείο φροντίδας. Εσείς δεν χρειάζεται να υποβάλετε ξεχωριστή αίτηση. Το ταμείο φροντίδας θα σας στείλει τη γνωμάτευση και την απόφαση για το βαθμό φροντίδας.

## Τι συμβαίνει αν δεν συμφωνείτε με την απόφαση του ταμείου φροντίδας;

Αν έχετε αντιρρήσεις κατά της απόφασης του ταμείου φροντίδας, μπορείτε εντός μίας προθεσμίας ενός μηνός μετά τη λήψη της απόφασης να ασκήσετε ένσταση στο ταμείο φροντίδας.



## Πότε υπάρχει ανάγκη φροντίδας;

Για τον προσδιορισμό του βαθμού φροντίδας παρατηρούνται έξι τομείς της ζωής. Μία συνοπτική εικόνα των τομέων θα βρείτε στην πίσω σελίδα. Σε κάθε τομέα της ζωής, η ή ο πραγματογνώμονας σας δίνει έναν αριθμό μονάδων σύμφωνα με προκαθορισμένα κριτήρια, ανάλογα με το πόση υποστήριξη χρειάζεστε στην καθημερινή σας ζωή. Αυτές οι μονάδες καταλήγουν με διαφορετική στάθμιση στη συνολική αξιολόγηση. Ο τομέας της αυτοεξυπηρέτησης λαμβάνει παραδείγματος χάρι περισσότερο βάρος από τον τομέα της κινητικότητας. Στο τέλος προκύπτει μία συνολική τιμή μονάδων, από την οποία μπορεί να συναχθεί ο βαθμός φροντίδας.

### Συνολικά υπάρχουν πέντε βαθμοί φροντίδας:

- PG 1 Βαθμός φροντίδας 1:**  
**12,5 μέχρι κάτω των 27 συνολικών μονάδων**  
(μικρές ελαττώσεις της αυτονομίας ή των ικανοτήτων)
- PG 2 Βαθμός φροντίδας 2:**  
**27 μέχρι κάτω των 47,5 συνολικών μονάδων**  
(σοβαρές ελαττώσεις της αυτονομίας ή των ικανοτήτων)
- PG 3 Βαθμός φροντίδας 3:**  
**47,5 μέχρι κάτω των 70 συνολικών μονάδων**  
(βαριές ελαττώσεις της αυτονομίας ή των ικανοτήτων)
- PG 4 Βαθμός φροντίδας 4:**  
**70 μέχρι κάτω των 90 συνολικών μονάδων**  
(βαρύτερες ελαττώσεις της αυτονομίας ή των ικανοτήτων)
- PG 5 Βαθμός φροντίδας 5:**  
**90 μέχρι 100 συνολικές μονάδες**  
(βαρύτερες ελαττώσεις της αυτονομίας ή των ικανοτήτων με ειδικές απαιτήσεις για τη φροντίδα)

Για παιδιά ηλικίας μέχρι 18 μηνών ισχύουν κατά την πραγματογνωμοσύνη ειδικές προϋποθέσεις. Αυτά κατατάσσονται ένα βαθμό φροντίδας υψηλότερα.



## Με μια ματιά

### Έτσι μπορείτε να προετοιμαστείτε για την πραγματογνωμοσύνη της Ιατρικής Υπηρεσίας:

- Σκεφτείτε προηγουμένως τι σας δημιουργεί ιδιαίτερες δυσκολίες στη καθημερινή ζωή σας.
- Σε τι χρειάζεστε και επιθυμείτε υποστήριξη στη καθημερινή ζωή σας;
- Τι μπορείτε να κάνετε μόνοι σας στη καθημερινή ζωή σας;

### Σκεφθείτε πριν από την πραγματογνωμοσύνη ποιον θέλετε να παρακαλέσετε να είναι παρών.

- Παρακαλέστε το άτομο που κυρίως σας φροντίζει ή γνωρίζει ιδιαίτερα καλά την κατάστασή σας, να είναι παρόν κατά την πραγματογνωμοσύνη.
- Στην περίπτωση μίας νόμιμης συμπαράστασης παρακαλώ να ενημερώσετε τη δικαστική συμπαράστατρια ή τον δικαστικό συμπαράστατή σας για την πραγματογνωμοσύνη.
- Αν χρειάζεστε μία μετάφραση στη νοηματική γλώσσα, παρακαλούμε να απευθυνθείτε στο ταμείο φροντίδας σας.
- Αν δεν μιλάτε επαρκώς γερμανικά, θα πρέπει κατά την πραγματογνωμοσύνη να έχετε υποστήριξη από συγγενείς, γνωστούς ή από μία μεταφράστρια ή ένα μεταφραστή.

### Ποια έγγραφα χρειάζονται;

- Παρακαλούμε να έχετε διαθέσιμες – εφόσον υπάρχουν – εκθέσεις της οικογενειακής ή του οικογενειακού γιατρού σας, ειδικών γιατρών ή την έκθεση εξόδου από την κλινική. Αν δεν έχετε αυτά τα έγγραφα διαθέσιμα, δεν χρειάζεται όμως να τα ζητήσετε επιπρόσθετα.
- Παρακαλούμε να έχετε πρόχειρο το πρόγραμμα φαρμάκων που λαμβάνετε τώρα.
- Αν έρχεται σε σας μία υπηρεσία φροντίδας, να έχετε διαθέσιμα επίσης τα σχετικά έγγραφα που τεκμηριώνουν τη φροντίδα.





## Καλό να γνωρίζετε

Στην καταγραφή του βαθμού φροντίδας εξετάζονται έξι τομείς της ζωής και σταθμίζονται διαφορετικά:



### Κινητικότητα

Πόσο αυτόνομα μπορεί να μετακινείται το άτομο και να αλλάζει τη στάση του σώματός του; Είναι δυνατόν να μετακινείται μέσα στην κατοικία; Τι γίνεται με το ανέβασμα της σκάλας;



### Τρόποι συμπεριφοράς και ψυχικές προβληματικές καταστάσεις

Πόσο συχνά χρειάζεται κάποιος βοήθεια λόγω ψυχικών προβλημάτων, παραδείγματος χάρι σε επιθετική ή φοβική συμπεριφορά;



### Νοητικές και επικοινωνιακές ικανότητες

Πώς προσανατολίζεται κάποιος τοπικά και χρονικά; Μπορεί η ενδιαφερόμενη ή ο ενδιαφερόμενος να λαμβάνει αποφάσεις για τον εαυτό της/του; Μπορεί το άτομο να κάνει συζητήσεις και να γνωστοποιεί ανάγκες;



### Αυτοεξυπηρέτηση

Πόσο αυτόνομα μπορεί ο άνθρωπος να φροντίσει τον εαυτό του στη καθημερινή ζωή κατά την περιποίηση του σώματος, το φαγητό και το ποτό, το ντύσιμο και το γδύσιμο;



### Αντιμέτωπιση και αυτόνομος χειρισμός απαιτήσεων και επιβαρύνσεων οφειλομένων σε ασθένειες ή θεραπείες

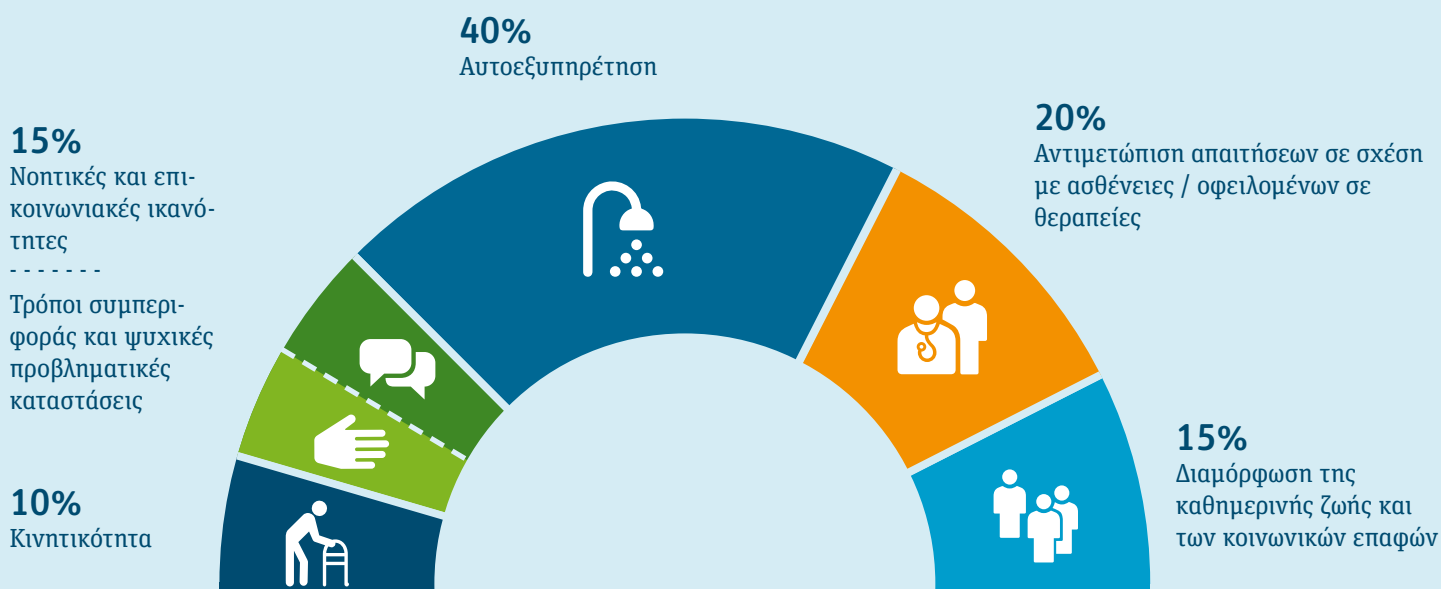
Ποια υποστήριξη χρειάζεται το άτομο για την αντιμετώπιση της ασθένειάς του και σε θεραπείες; Πόσο συχνά είναι απαραίτητη η βοήθεια για τη χορήγηση φαρμάκων, την αλλαγή επιδέσμων ή για τις επισκέψεις σε γιατρούς;



### Διαμόρφωση της καθημερινής ζωής και των κοινωνικών επαφών

Πόσο αυτόνομα μπορεί ακόμη το άτομο να διαμορφώνει και να σχεδιάζει την ημέρα του ή να διατηρεί επαφές;

Επιπλέον διαπιστώνονται οι παρεμποδίσεις της αυτονομίας για δραστηριότητες εκτός του σπιτιού και για τη διαχείριση του νοικοκυριού. Αυτές οι πληροφορίες δεν περιλαμβάνονται στον υπολογισμό του βαθμού φροντίδας. Αυτές χρησιμεύουν στην υπηρεσία φροντίδας και στην παροχή συμβουλών φροντίδας για τον καλύτερο σχεδιασμό της φροντίδας και για μία ενδεχόμενη βοήθεια στο νοικοκυριό.



Περισσότερες πληροφορίες για την πραγματογνωμοσύνη της ανάγκης φροντίδας, τα δικαιώματά σας και την επεξεργασία προσωπικών δεδομένων θα βρείτε στο: [www.medizinischerdienst.de](http://www.medizinischerdienst.de)

Bu bilgileri diğer lisanlarda [www.medizinischerdienst.de](http://www.medizinischerdienst.de) adresinde bulabilirsiniz

Τις πληροφορίες αυτές θα τις βρείτε σε άλλες γλώσσες στην ιστοσελίδα: [www.medizinischerdienst.de](http://www.medizinischerdienst.de)

Informacje te w językach obcych znajdują się na stronie internetowej: [www.medizinischerdienst.de](http://www.medizinischerdienst.de)

Інформацію на других языках Вы сможете найти по адресу: [www.medizinischerdienst.de](http://www.medizinischerdienst.de)

Ove informacije su raspoložive i na drugim jezicima na internet adresi: [www.medizinischerdienst.de](http://www.medizinischerdienst.de)

Questa informazione è disponibile in altre lingue, al sito: [www.medizinischerdienst.de](http://www.medizinischerdienst.de)

This information in English can be found at: [www.medizinischerdienst.de](http://www.medizinischerdienst.de)

Vous trouverez les informations en français sur le site suivant : [www.medizinischerdienst.de](http://www.medizinischerdienst.de)

Цю інформацію українською мовою Ви можете знайти за посиланням: [www.medizinischerdienst.de](http://www.medizinischerdienst.de)

تجدون هذه المعلومات باللغة العربية على:  
[www.medizinischerdienst.de](http://www.medizinischerdienst.de)

NOMIKEΣ ΒΑΣΕΙΣ για τη διαδικασία πραγματογνωμοσύνης είναι το άρθρο 14 και επόμ. του Κοινωνικού Κώδικα (SGB) XI, το άρθρο 60 και επόμ. SGB I και οι οδηγίες για την πραγματογνωμοσύνη σχετικά με την ανάγκη παροχής φροντίδας σύμφωνα με τον SGB XI.

Μία πληροφόρηση των Ιατρικών Υπηρεσιών.

Ημερομηνία: Ιανουάριος 2025